



# คู่มือเส้นทางท่องเที่ยวเมืองแห่งการเรียนรู้ มรดกทางวัฒนธรรม



# นครศรีธรรมราช



# คำนำ

คู่มือเส้นทางท่องเที่ยวเมืองแห่งการเรียนรู้มรดกทางวัฒนธรรม เป็นส่วนหนึ่งของโครงการวิจัยเรื่องการพัฒนาเส้นทางท่องเที่ยวเมืองแห่งการเรียนรู้มรดกทางวัฒนธรรม นครศรีธรรมราช ภายใต้แผนงานวิจัย นครศรีธรรมราช : เมืองแห่งการเรียนรู้มรดกทางวัฒนธรรม โดยในคู่มือเส้นทางท่องเที่ยวเมืองแห่งการเรียนรู้มรดกทางวัฒนธรรมได้นำเสนอเส้นทางท่องเที่ยว สถานที่ท่องเที่ยว อาหารพื้นถิ่น และโปรแกรมการท่องเที่ยว

คณะผู้วิจัยหวังเป็นอย่างยิ่งว่า คู่มือเส้นทางท่องเที่ยวเมืองแห่งการเรียนรู้มรดกทางวัฒนธรรมเล่มนี้จักเป็นประโยชน์ต่อผู้ที่สนใจการท่องเที่ยวเพื่อเรียนรู้ทางวัฒนธรรม และหวังเป็นอย่างยิ่งว่าคู่มือเส้นทางท่องเที่ยวเมืองแห่งการเรียนรู้มรดกทางวัฒนธรรมจะเป็นแหล่งข้อมูลที่เกิดประโยชน์แก่ชุมชนนักท่องเที่ยว หน่วยงานราชการ ภาคีเครือข่าย

ขอขอบคุณผู้สนับสนุนทุนวิจัย หน่วยบริหารและจัดการทุนด้านการพัฒนาระดับพื้นที่ (บพท.) มหาวิทยาลัยราชภัฏนครศรีธรรมราช ตลอดจนผู้ทรงคุณวุฒิทุกท่านที่ร่วมกันประเมินเส้นทางท่องเที่ยวเมืองแห่งการเรียนรู้มรดกทางวัฒนธรรม

คณะผู้วิจัย

ผู้ช่วยศาสตราจารย์ ดร.ปรีดา นัคเร

ผู้ช่วยศาสตราจารย์ ดร.สุภาวดี พรหมมา

ผู้ช่วยศาสตราจารย์ ดร.ลดาวัลย์ แก้วสีนวล

อาจารย์ศิรินันท์ พันธรักษ์

อาจารย์พรศิลป์ บัวงาม

อาจารย์บุญยวีร์ ศรีรัตน์



ยินดีต้อนรับ  
เมืองแห่งการเรียนรู้  
มรดกทางวัฒนธรรม





# สารบัญ

เรื่อง	หน้า
<b>สถานที่ท่องเที่ยวเมืองแห่งการเรียนรู้มรดกทางวัฒนธรรม</b>	
1. วัดประดู่พัฒนาราม	1
2. วัดวังตะวันตก	3
3. วัดจันทาราม	5
4. วัดสวนป่า	7
5. วัดหน้าพระลาน	9
6. วัดท้าวโคตร	11
7. วัดสวนหลวง	13
<b>อาหารพื้นถิ่น</b>	14
<b>โปรแกรมการท่องเที่ยว 1 วัน</b>	
1. สายเรียนรู้วัฒนธรรม	16
2. สายไหว้พระขอพร	18
<b>เส้นทางท่องเที่ยว</b>	20
<b>มาส์คอตการท่องเที่ยวเมืองมรดกทางวัฒนธรรม</b>	22



วัดจันทาราม



ศาลหลักเมือง

วัดแจ้ง



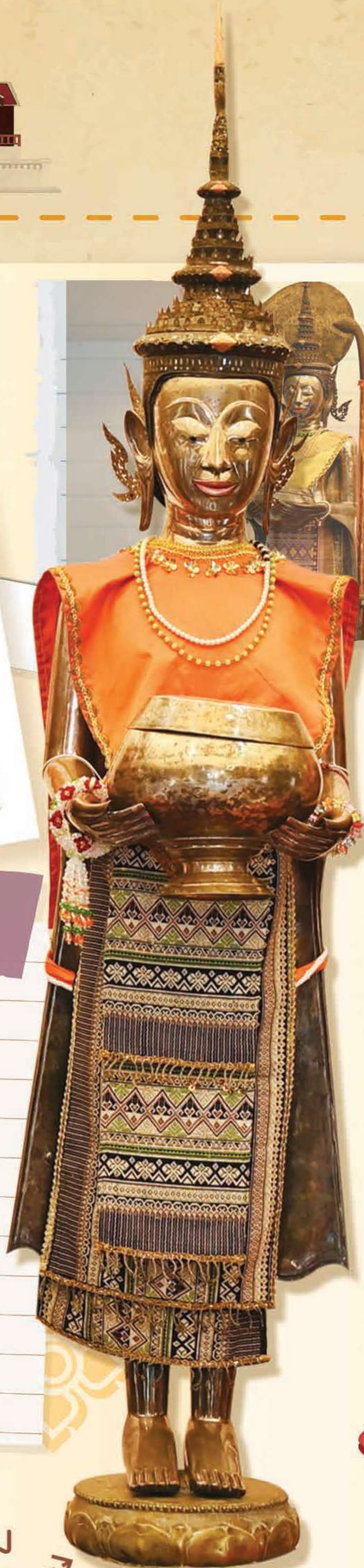
วัดประดู่พัฒนาราม



วัดหน้าพระลาน



พระลาก วัดจันทาราม



เสาชิงช้า



# สถานที่ท่องเที่ยวเมืองแห่งการเรียนรู้ มรดกทางวัฒนธรรม



วัดวังตะวันตก



วัดสวนปาน



ศาลพระเสื้อเมือง



วัดสวนหลวง



# ภาพวัดประดู่พัฒนาราม







## 1. วัดประดู่พัฒนาราม

วัดประดู่พัฒนาราม หรือ วัดโต (เรียกตามต้นประดู่ที่ขึ้นอยู่มาก) สร้างโดยเจ้าพระยานครพิศม์ สถาปัตยกรรม ที่สำคัญ คือ เก๋งจีนหรือ “เก๋งพระเจ้าตาก” (ตึกเจ้าตาก) ที่หันหน้าไปทางทิศใต้ ภายในมีบัวพระอัฐิ 3 ชั้น ยอดบนเป็นดอกบัวตูม (พุ่มข้าวบิณฑ์) ย่อมุมไม้สิบสองปิดทอง ซึ่งบัวนี้สร้างโดยสมเด็จพระบวรราชเจ้ามหาศักดิพลเสพ หรือวังหน้าสมัยพระบาทสมเด็จพระนั่งเกล้าเจ้าอยู่หัว รัชกาลที่ 3 ร่วมกับเจ้าพระยานคร (น้อย) เจ้าเมืองนครศรีธรรมราช ซึ่งเชื่อว่าเป็นโอรสในสมเด็จพระเจ้าตากสินมหาราชและหม่อมปราง เพื่อบรรจุพระอัฐิของสมเด็จพระเจ้าตากสิน และเมื่อเจ้าพระยานครน้อย ถึงอสัญกรรม เจ้าพระยานคร (น้อยกลาง) ก็นำอัฐิของพระบิดารวมกับพระอัฐิของพระอัยกา (ปู่) ไว้ในบัวทรงเจดีย์เดียวกัน สร้างแล้วเสร็จเมื่อ พ.ศ. 2385 ซึ่งตัวอาคารเก๋งจีนเป็นผนังก่ออิฐถือปูนที่บทั้งสามด้าน แต่ด้านหน้าเป็นเครื่องไม้แกะสลักลวดลายมังกร 5 เล็บ 1 คู่ และฉลุลวดลายสัตว์รูปหงส์รอบรูปโค้งฟ้าทองคำ รูปนกกกระเรียนขาว และลานพรรณพทุกซาลายดอกโบตั๋น คานและเสามีลักษณะเหลื่อมซ้อนกันโดยใช้ตะปูไม้เป็นตัวยึดและใช้การเจาะร่องเสาเพื่อรองรับคาน เครื่องบนเป็นเครื่องไม้หลังคาทรงจั่วเรียบมุงกระเบื้องดินเผา และด้านข้างมีการแกะสลักลายบัวหลวงพร้อมกัน

ภายในวัดยังมีศาลาประดิษฐานรูปเคารพ สมเด็จพระอริยวงศญาณหรือสมเด็จพระสังฆราช (ศรี) “พระสังฆราช 3 แผ่นดิน” ซึ่งมีพรรษาตั้งแต่สมัยกรุงศรีอยุธยา ธนบุรี และรัตนโกสินทร์ สมเด็จพระพุฒาจารย์ (โต พรหมรังสี) ศาลาจงศิริ สร้างเมื่อ พ.ศ. 2537 ซึ่งมีรูปเคารพหลวงปู่ทวดเหยียบน้ำทะเลจืด และอดีตเจ้าอาวาส ตลอดจนพระอุโบสถดั้งเดิมหรือ “โบสถ์มหาอุดม” แบบอยุธยา พระเจดีย์วัดประดู่ฯ ซึ่งได้ฐานมีอาคารที่จัดแสดงพระบรมสารีริกธาตุ สร้างเสร็จเมื่อ พ.ศ. 2561 มีพระพุทธรูปประจำพระองค์ รัชกาลที่ 9 และ รัชกาลที่ 10 พระหยกขาว พระพุทธรูปหินดี ศิลปะแบบขอมต้มอย่างเมืองนครศรีธรรมราช ที่มีฐานชุกชีประดับตรา “นโม” อันเป็นอักษรปัลลวะจากอินเดีย



# ภาพวัดวังตะวันตก







## 2. วัดวังตะวันตก

วัดวังตะวันตก สร้างช่วงต้นสมัยกรุงรัตนโกสินทร์ เคยเป็นที่พำนักของเจ้าจอมปรางพระมารดาของเจ้าพระยานคร (น้อย) ต่อมาได้มีการยกวังตะวันออกให้เป็นวัดวังตะวันออก และบริเวณอุทยานตรงข้ามวัดวังตะวันออกให้เป็นวัดวังตะวันตก ทั้งนี้ เมื่อ พ.ศ. 2431 พระครูกาชาด (ย่อง อินทสุวณฺโณ) เจ้าอาวาสพร้อมลูกศิษย์ร่วมสร้างกุฏิขึ้นหมู่หนึ่งเรียกว่า “กุฎิกลินสะตอ” (สะตอเบาหรือกระถิน) ซึ่งเป็นกุฏิทรงไทยประกอบด้วยเรือนเครื่องสับ 3 หลัง มีหลังคาจั่ว แต่หลังคาจะเชื่อมต่อกัน ตัวเรือนทำเป็นฝาปะกน ตามประตุ หน้าต่างและช่องลมประดับด้วยลวดลายที่เป็นเอกลักษณ์ของเมืองนคร ใช้เวลาในการสร้าง 13 ปี ต่อมา ปี พ.ศ. 2535 สมาคมสถาปนิกสยามในพระบรมราชูปถัมภ์ได้คัดเลือกกุฏิหลังนี้ให้เป็นอาคารอนุรักษ์ดีเด่น

สิ่งที่น่าสนใจภายในวัด ได้แก่ (1) หอพระครูกาชาด (ย่อง อินทสุวณฺโณ) อดีตเจ้าอาวาส สร้างเมื่อ พ.ศ. 2431 ซึ่งท่านเป็นพระนักพัฒนาที่สร้างคุณูปการมากมายให้ชาวนครศรีธรรมราช มีผู้คนมากราบขอพรด้านการค้าขายและเป็นที่ยึดเหนี่ยวจิตใจ (2) หอไตรอินทสุวรรณ เป็นอาคาร 2 ชั้น สร้างเมื่อ พ.ศ. 2461 (สมัยรัชกาลที่ 6) และสร้างเพิ่มเติมในปี พ.ศ. 2503 (สมัยรัชกาลที่ 9) ชั้นล่างเป็นอาคารก่ออิฐถือปูน ชั้นสองเป็นโครงสร้างไม้ ด้านหน้าจะมีมุขหอไตร ซึ่งมีงานปูนปั้นเล่าประวัติการสร้างหอไตร อาคารหอไตรแห่งนี้มีความโดดเด่นและต่างจากหอไตรทั่วไปที่ทำด้วยไม้เป็นหลัก (3) พระอุโบสถหลังเก่า เป็นอาคารที่หลังคามุงกระเบื้องดินเผา รูปว่าว ประดิษฐานพระพุทธรูปสมาธิราบ อาคารเป็นสถาปัตยกรรมยุคอยุธยาตอนต้น บ้างก็เรียกว่า “โบสถ์มหาอุดม” (4) หอระฆัง เป็นอาคารก่ออิฐถือปูน กว้างประมาณ 2.50 เมตร สูงประมาณ 7 เมตร มียอดทรงกลมคล้ายเจดีย์ ไม้ทราบปีที่สร้าง สันนิษฐานว่าอาจถูกสร้างขึ้นพร้อมกับอุโบสถหลังเก่า หรือก่อนสมัยรัชกาลที่ 6 (5) พระอุโบสถหลังใหม่ประดิษฐาน “พระศรีธรรมมาโคกราช” หรือ “พระสูง” พระบาทสมเด็จพระวชิรเกล้าเจ้าอยู่หัว หรือ รัชกาลที่ 10) และสมเด็จพระเจ้าลูกเธอเจ้าฟ้าอุบลรัตน์ฯ (ปัจจุบัน คือ ทูลกระหม่อมหญิงอุบลรัตนราชกัญญา สิริวัฒนาพรรณวดี) และทรงยกช่อฟ้าพระอุโบสถหลังนี้ นอกจากนี้จิตรกรรมฝาผนังบริเวณด้านหน้า และด้านหลังพระประธานเป็นเรื่องแทรกอื่นๆ ที่ไม่ใช่ทศชาติชาดก ส่วนฝั่งซ้ายและฝั่งขวาของพระประธานเขียนเป็นภาพฉากสำคัญของทศชาติชาดกในตอนต่างๆ (6) ศาลาการเปรียญ ประโชติศาสนกิจ ภายในศาลาฯ มีภาพจิตรกรรมบอกเล่าตำนานพระบรมธาตุเจดีย์ วัดพระมหาธาตุ วรมหาวิหาร ที่ทำเป็นภาพลายเส้นและให้สีที่เป็นเอกลักษณ์ด้วยฝีมือช่างพื้นเมือง และ (7) เณรน้อยคาเฟ่ อยู่ติดกับกุฎิกลินสะตอ ตรงข้ามกับหอพระครูกาชาด มีบริการเครื่องดื่มหลากหลาย นอกจากนี้ ยังมีตลาดนัดวัดวัง (ตะวันตก) อันเป็นตลาดนัดวัฒนธรรมที่เริ่มตั้งแต่เช้าตรู่ เพื่อให้ผู้คนมาตักบาตร รับศีลรับพร และจับจ่ายซื้อสินค้า อาหารและขนมพื้นถิ่นจากชุมชนต่างๆ ในเขตตัวเมืองนครศรีธรรมราช โดยจะจัดตลาดขึ้นทุกวันอาทิตย์สุดท้ายของแต่ละเดือน



# ภาพวัดจันทาราม







### 3. วัดจันทาราม

วัดจันทารามเป็นวัดสำคัญของย่านท่าวัง ปรากฏหลักฐานการมีอยู่ของวัดมาแล้วตั้งแต่ สมัยกรุงศรีอยุธยา ในสมัยรัชกาลที่ ๕ วัดจันทารามเป็นศูนย์กลางการปกครองของคณะสงฆ์ ลังกาเดิมและเป็นศูนย์รวมของงานช่างหลายแขนง ดังปรากฏกล่าวขานกันเป็นกลอนว่า “ใครอยากเป็นนายให้ไปอยู่วัดท่าโพธิ์ ใครอยากกินขนมโคไปอยู่วัดวัง ใครอยากเป็นช่าง ไปอยู่วัดจัน ใครอยากขึ้นสวรรค์ไปอยู่วัดพระนคร...” ร่องรอยความรุ่งเรืองทางการช่าง ยังคงปรากฏอยู่ผ่านงานสถาปัตยกรรมในวัด ได้แก่ โบสถ์ทรงไทยมีมุขประเจิดรูปแบบเดียวกับวิหารหลวง วัดพระมหาธาตุวรมหาวิหาร ซึ่งสร้างโดยการนำของพระครูกาเดิม (ทอง) เจ้าอาวาสของวัดที่เป็นชาวกลันตัน และกุฎิแบบไทยผสมฝรั่งมีลายฉลุ มีสีสนสวยงาม จำนวน ๒ หลัง สร้างขึ้นในเวลาไล่เลี่ยกันและผ่านการเวลามากกว่า ๑๐๐ ปีแล้ว

อีก ๑ หลักฐานงานช่างที่สำคัญที่สุดของวัดคือ พระลาก พระพุทธรูปปางอุ้มบาตร สำหรับนำออกชักลากเพื่อเป็นสิริมงคลแก่บ้านเมืองไปตามถนนหนทางในวันแรม ๑ ค่ำเดือน ๑๑ ถือเป็นรูปแทนของพระพุทธองค์เมื่อเสด็จลงจากสวรรค์ชั้นดาวดึงส์แล้วออกโปรดมนุษย์สัตว์ทั้ง ๓ โลก

แกนภายในของพระลากทำจากไม้ขนุนทอง บุกหุ้มด้วยแผ่นเงินและทองคำ ทรงเครื่องขงว้า และกุษาอาภรณ์แบบโบราณจำนวน ๕ องค์ ซึ่งสร้างโดยกลุ่มช่างฝีมือที่มีถิ่นฐานบ้านเรือนอยู่ด้านหลังวัดจันทารามย้อนไปร่วมร้อยปีก่อน และปรากฏว่าช่างฝีมือกลุ่มนี้ยังได้รับทำพระลาก ที่มีคุณลักษณะแบบเดียวกันนี้ให้กับวัดอื่น ๆ ในนครศรีธรรมราชอีกเป็นจำนวนมาก เมื่อปีพ.ศ.๒๕๖๕ ได้มีความพยายามที่จะรื้อฟื้นเทคนิคการทำพระลากแบบโบราณนี้กลับคืนมาสำเร็จเป็นพระลาก แกนไม้ขนุนทองบุกเงินอีกองค์ ๑ ประดิษฐานไว้ร่วมกับพระลากโบราณของวัดในอาคารเรียกว่า หอพระลาก หรือมณฑปพระลาก ซึ่งตั้งอยู่ทางทิศตะวันออกเฉียงเหนือของอุโบสถ



# ภาพวัดสวนป่า







## 4. วัดสวนป่า

วัดสวนป่าชื่อวัดมาจากนายปานคนเลี้ยงช้างหลวง ซึ่งใกล้เคียงกับวัดก็มี “ถนนโรงช้าง” และ “อุทยานเจ้าพระยานครน้อย” หรือวังเดิม โดยนายปานก็อาศัยอยู่วัดนี้จึงเรียก “วัดสวนนายปาน” จนเพี้ยนเป็น “วัดสวนป่า”

ภายในมีศาลาพระหิมิต หรือหลวงพ่อสัมฤทธิ์ ในรูปปั้นแบบปางถวายเนตรหล่อด้วยสัมฤทธิ์ หรือโลหะบริสุทธิ์จนเป็นโลหะชนิดใหม่เรียก “สัมฤทธิ์” (คนภาคกลางเรียก “พระทอง”) หรือหมายถึง “การสัมฤทธิ์ผล” จึงเป็นที่มาของ “หลวงพ่อสัมฤทธิ์” แต่ก็มักเรียก “พระหริต” หรือ “พระหิมิต” หรือ “พระปากแดง” เดิมพระพุทธรูปองค์นี้อยู่ที่วัดสำริด ต.ท่าวัง อ.เมือง จากนั้น ก็กลายเป็นวัดร้างและถูกรื้อถอนไป ต่อมา ท่านม่วง (พระรัตนธัชมุนี) เจ้าอาวาสวัดท่าโพธิ์ให้อัญเชิญหลวงพ่อกันไปประดิษฐานที่วัดแห่งนี้ ต่อมาปี พ.ศ.2452 สมัยพระบาทสมเด็จพระจุลจอมเกล้าเจ้าอยู่หัว (รัชกาลที่ 5) ท่านม่วงได้สร้างวัดสวนป่าเป็นวัดธรรมยุต พร้อมอัญเชิญหลวงพ่อสัมฤทธิ์มาประดิษฐานไว้ที่วิหารพระหิมิต

ภายในวัดยังมี “ตลาดโบราณ” ซึ่งคำว่า “ตลาด” คือ “ตลาด” ในภาษากลาง จะเปิดตลาดช่วงบ่ายถึงค่ำของทุกวันเสาร์ โดยสามารถมาสักการะ “พระหิมิต” เกจิอาจารย์ ได้แก่ ท่านม่วง พ่อท่านคล้าย วาจาสิทธิ์ และพระภัทรธรรมธาดา (สมพร ปสนนังจิตฺโต) ทำบุญพระประจำวันเกิด บริจาคเงินและหีบลูกบอลเลขนำโชค ถวายผ้าขาวขันธ์ไม้ ทำบุญปักธง(ตุง)ก่อเจดีย์ทราย



# ภาพวัดหน้าพระลาน







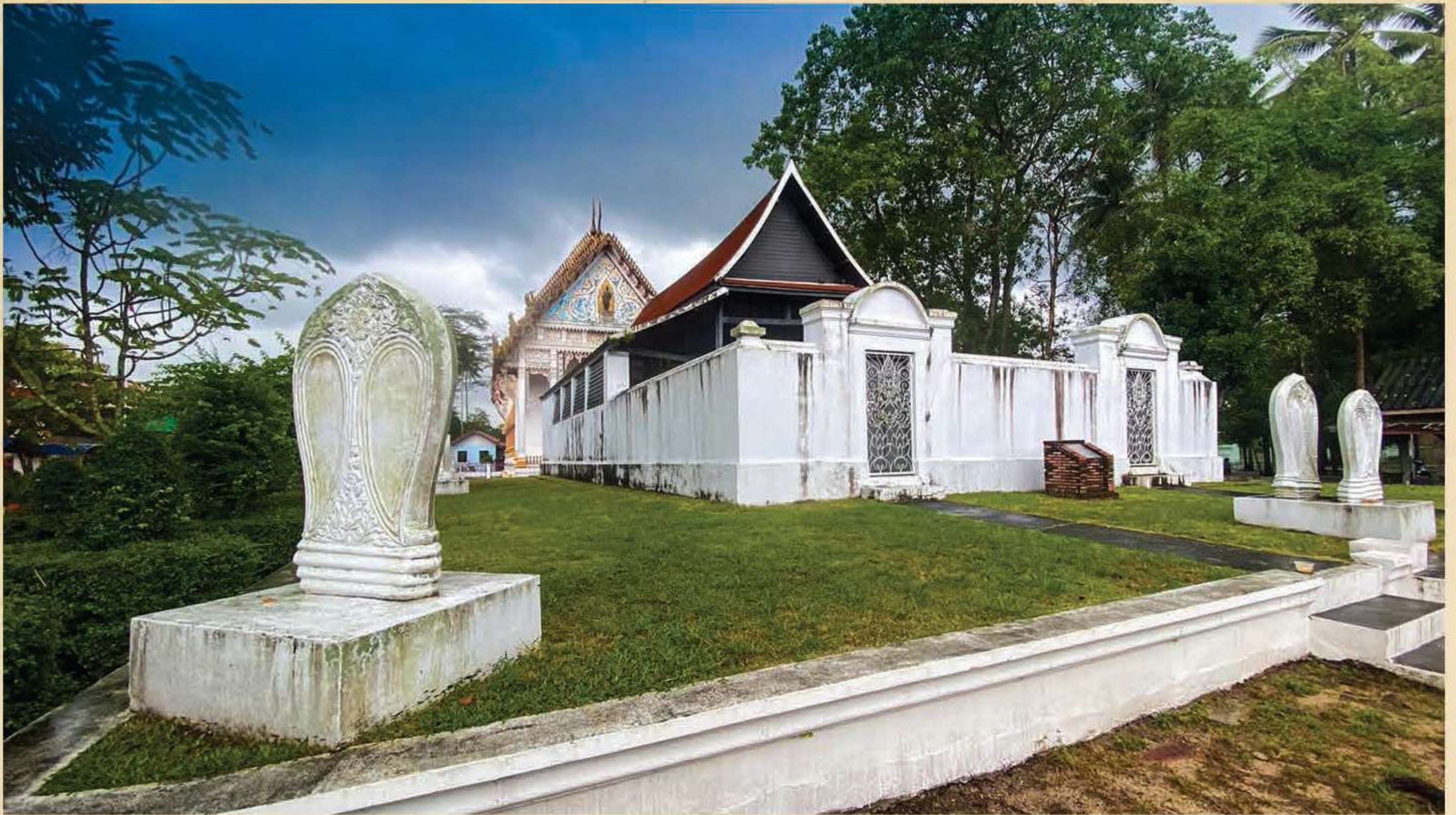
## 5. วัดหน้าพระลาน //

วัดหน้าพระลานชื่อวัดมาจากคำว่า “พระลาน” ซึ่งโดยทั่วไปแล้วจะเป็นสถานที่ประกอบพระราชพิธีด้านทิศเหนือ วัดแห่งนี้คาดว่าสร้างขึ้นเมื่อ พ.ศ. 1800 สำหรับพระราชอาณาเขตที่ “พระสังฆราชาลังการาม” มีหน้าที่ดูแลรักษาองค์พระบรมธาตุเจดีย์ทางทิศใต้ วัดพระมหาธาตุฯ ซึ่งเดิมวัดพระมหาธาตุฯ ไม่มีพระสงฆ์ จึงให้พระครูวินัยธร (นุ่น) วัดเพชรจริกมาปกครอง และให้วัดหน้าพระลานเป็นแหล่งตักศิลาของพระสงฆ์มารวมตัวกันเพื่อรักษาองค์พระบรมธาตุเจดีย์ พระสงฆ์วัดนี้จึงมีบทบาทมาก โดยเฉพาะสมัยพระบาทสมเด็จพระจุลจอมเกล้าเจ้าอยู่หัว (รัชกาลที่ 5) ทรงให้มีพระราชพิธี 12 เดือน เกี่ยวกับการสวดภาณวาร (วาระแห่งการสวด) และภาณยักษ์ (ขจัดสิ่งชั่วร้าย) ทั้งนี้ รัชกาลที่ 5 ทรงเสด็จมาตักน้ำจาก “บ่อน้ำศักดิ์สิทธิ์” ด้วยภาชนะ “หมาจาก” เพื่อเสวยเมื่อ พ.ศ. 2432 ซึ่งในสมัยโบราณ พระเจ้าศรีธรรมโศกราช ก็ทรงให้นำน้ำจากบ่อน้ำนี้ใช้ประกอบพิธีเกี่ยวกับการโปรย “ห้วนโม” และพรมน้ำพระพุทธรูปมนต์รอบขอบเขตพระนครด้วยเช่นกัน

บ่อแห่งนี้ถูกนำไปใช้ในพระราชพิธีบรมราชาภิเษกพระมหากษัตริย์ทุกพระองค์ในราชวงศ์จักรี แม้แต่งานพระราชพิธีทวีสภาภิเษก พ.ศ. 2447 (รัชกาลที่ 5) ด้วย ซึ่งทางจังหวัดได้อัญเชิญน้ำศักดิ์สิทธิ์จากบ่อแห่งนี้ซึ่งเป็น 1 ใน 6 แห่งของจังหวัด ขึ้นทูลเกล้าฯ ถวายพระบาทสมเด็จพระเจ้าอยู่หัวภูมิพลอดุลยเดช (รัชกาลที่ 9) เนื่องในวโรกาสพระราชพิธีมงคลเฉลิมพระชนมพรรษา 6 รอบ วันที่ 5 ธันวาคม 2542 และพระราชพิธีบรมราชาภิเษกของพระบาทสมเด็จพระวชิรเกล้าเจ้าอยู่หัว (รัชกาลที่ 10) ในช่วงวันที่ 4-6 พฤษภาคม 2562 โดยใช้สำหรับเตรียมน้ำอภิเษกและน้ำสรงพุทธรูปภิเษก



# ภาพวัดท่าวโคตร







## 6. วัดท้าวโคตร

วัดท้าวโคตรคำว่า “ท้าวโคตร” ถูกกล่าวถึงในตำนานพระบรมธาตุเมืองนครที่มีความเกี่ยวข้องกับกลุ่มผู้ศรัทธารวมถึงท้าวโคตรที่มาจากเมืองหงสาวดีซึ่งเดินทางนำทรัพย์เงินทองมาถวายเป็นพุทธบูชาในขณะที่สร้างพระบรมธาตุเจดีย์ วัดพระมหาธาตุ วรมหาวิหาร แต่เกิดอุบัติเหตุหรือทราบว่ามีการสร้างเสร็จแล้ว ก็มาบูรณะปรับปรุงวัดท้าวโคตรแทน โดยในปี พ.ศ. 2452 มีการรวมวัดโบราณขนาดเล็ก ได้แก่ วัดประตูทอง วัดธาราวดี วัดไฟให้ วัดวา และวัดศพเดิมให้เป็นส่วนหนึ่งของวัดนี้

สถาปัตยกรรมหรืออาคารที่โดดเด่น คือ “ศาลาพระใหญ่” หรืออุโบสถโบราณเป็นศิลปะอยุธยาตอนปลาย ขนาด 5 ห้อง หันหน้าไปทางทิศตะวันออก ประดิษฐาน “พระใหญ่” (พระสรรเพชญ์มุนี) เป็นพระพุทธรูปปูนปั้นปางมารวิชัย ถือเป็นพระใหญ่แห่งเมืองพระเวียง ซึ่งเป็นโบราณสถานก่อนที่จะมีการย้ายเมืองไปทางทิศเหนือบริเวณหาดทรายแก้ว ในศาลาพระใหญ่มีจิตรกรรมคอสเสา ฝีมือชาวบ้านสมัยพระบาทสมเด็จพระจอมเกล้าเจ้าอยู่หัว (รัชกาลที่ 4) โดยเฉพาะภาพมหากิเณชกรรมณ์คล้ายกับที่งานปูนปั้นในวิหารพระม้าวัดพระมหาธาตุฯ ซึ่งเป็นฝีมือคนในวังเจ้าพระยานคร และวัดสวนหลวงเป็นฝีมือชาวบ้านในยุคอยุธยาตอนปลาย

นอกจากนี้ ยังมีตลาดท้าวโคตรที่ขายของสด ผัก เนื้อสัตว์ รวมถึงอาหารและขนมพื้นถิ่นต่าง ๆ เช่น ปลาทุตัมหวาน ลูกเนียงต้ม หมี่ผัด ขนมหโค ขนมหโคลาว (คูลา) ข้าวเกรียบว่าว เป็นต้น



# ภาพวัดสวนหลวง







## 7. วัดสวนหลวง

วัดสวนหลวงเป็นวัดเก่าแก่นอกกำแพง (นอกแพ่ง) ที่อยู่ในเขตเมืองพระเวียง ก่อนจะเกิดเหตุการณ์ไข้ทรพิษหรือไข้ห่าระบาด แล้วผู้คนก็ย้ายขึ้นไปทิศเหนือบริเวณหาดทรายแก้ว (เหนือสี่แยกประตูไชยสิทธิ์) ด้านหลังวัดมีคลองสวนหลวงซึ่งเคยเป็นพื้นที่อุทยานดอกไม้แห่งเมืองพระเวียง

พุทธรูปที่สำคัญ คือ “สมเด็จพระเจ้าลาวทอง” เป็นพระพุทธรูปปางอุ้มบาตรซึ่งเชื่อกันว่า ลอยน้ำมา โดยองค์นี้เป็นต้นแบบการชักพระทางบก ทั้งนี้ สมเด็จพระเจ้าลาวทองจะเปิดให้กราบไหว้เพียงหนึ่งครั้งในแต่ละปี คือ วันออกพรรษา (แรม 1 ค่ำ เดือน 11)



## อาหารพื้นถิ่นเมืองนครศรีธรรมราช



### ขนมจีนเส้นสดแม่แอ็ด

ขนมจีนเส้นสดแม่แอ็ด ที่เรียกกันว่า “เส้นสด” นั้นคือการผสมแป้งขนมจีนแบบวันต่อวัน ไม่หมักค้ำคืนแล้วนำมาทำเป็นเส้นขนมจีนทานได้เลย มีความนุ่มเหนียวและไม่เหม็นเปรี้ยว วัตถุดิบทุกอย่างผ่านการคัดสรรอย่างพิถีพิถัน เน้นความสะอาด ไม่มีสารกันบูด ปราศจากสารเคมี เจือปนไม่ว่าจะเป็นเครื่องแกง น้ำกะทิ พริกแห้งทอด เครื่องเคียงขนมจีนที่ทำให้ทุกท่านติดใจ ได้แก่ กุ้งทอด หมูทอด พริกทอดและผักเหนาะโดยเน้นผักพื้นบ้าน

ร้านขนมจีนแม่แอ็ดเริ่มกิจการตั้งแต่ปี 2534 ตั้งอยู่บนถนนศรีธรรมราช ตำบลในเมือง อำเภอเมือง จังหวัดนครศรีธรรมราช ร้านเปิดขายทุกวัน หยุดทุกวันจันทร์ สามารถติดต่อเพื่อจองโต๊ะล่วงหน้าได้ที่ เบอร์ติดต่อ 075-345-327 และ 094-594-1784



กำแพงเมืองนครศรีธรรมราช



ขนมจีนป่าอ้อ

ERGO Coffee

Kopi Roaster

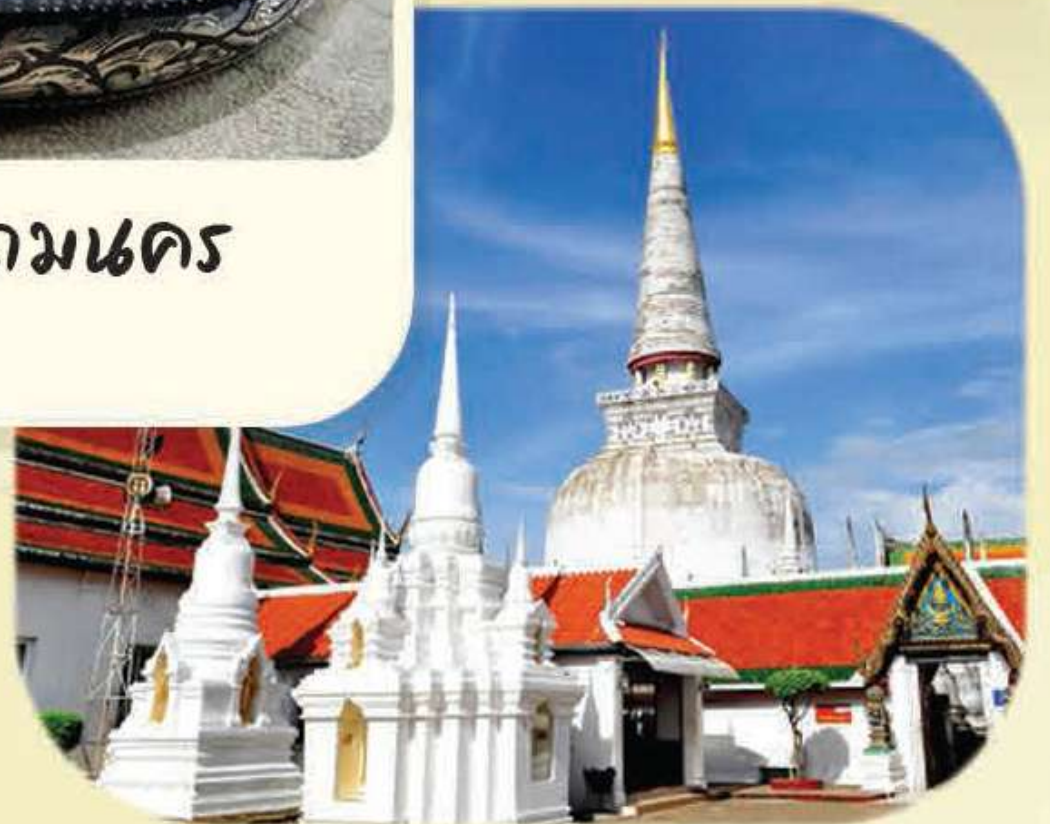


# โปรแกรมการท่องเที่ยว

## เมืองแห่งการเรียนรู้มรดกทางวัฒนธรรม



เครื่องดมนคร



วัดพระมหาธาตุวรมหาวิหาร



## โปรแกรมการท่องเที่ยว 1 วัน (สายเรียนรู้วัฒนธรรม)

08.00-09.00 น.	รับประทานอาหารเช้า ด้วยเมนู ต้มช้ำ ณ <b>ร้านตั้งเกี้ยว เต๋ เตียม</b> หรือ บะกุ๊ดเต๋ ข้าวเหนียวเบญจรงค์ ณ <b>ร้านโกปี</b> สาขา คิวคูตอนหรือสาขาโรบินสันไอเซี่ยน
09.15-09.45 น.	เดินทางถึง <b>วัดจันทาราม</b> (พระลาก) ชมความงามของงาน ประติมากรรมพระลาก 6 องค์ ย้อนรอยงาน “ <b>แหวนวัดจัน</b> ” และชมจิตรกรรมวิถีชาวมอญ
10.00-11.45 น.	เดินทางถึง <b>วัดวังตะวันตก</b> ชมภาพตำนานเรื่องเล่าการสร้าง พระบรมธาตุเมืองนครศรีธรรมราช กุฏิทรงไทยกลิ่นสะอาด งานศิลปวัตถุและโบราณวัตถุที่สำคัญ และแวะจิบกาแฟแบ รนด์แฉรน้อยคาเฟ่
12.00-13.00 น.	รับประทานอาหารกลางวัน ณ <b>ร้านขนมจีนป่าแอ็ด</b> หรือ <b>ร้านขนมจีนเมืองคอน</b> พร้อมซื้อผลิตภัณฑ์ประเภทของ รับประทานและของฝากจากชุมชนใกล้เคียง และชมการ สาธิตการทำขนมจีนเส้นสด



13.15-14.15 น.	ชมการสาธิตเครื่องถม ณ ศูนย์เรียนรู้ นครหัตถกรรม โดย อาจารย์นิคม นกอักษร ซึ่งเป็นเครื่องราชูปโภคของ พระมหากษัตริย์และรวมถึงของเจ้าเมืองนครศรีธรรมราชในอดีต และมีความเกี่ยวข้องกับประวัติศาสตร์ระหว่างสยาม โปรตุเกส และฝรั่งเศสในสมัยสมเด็จพระนารายณ์
14.30-15.45 น.	เดินทางถึง วัดพระมหาธาตุวรมหาวิหาร ชมความงามและความศักดิ์สิทธิ์ของพระธาตุไ้เงาจุดเริ่มต้นศาสนาพุทธลัทธิ ลังกาวงศ์ในภาคใต้ ตามรอยทางเดินพระเจ้าตาก พระทรงม้า พระห้ามสมุทร พระสีหุ จตุคามรามเทพ ภาพยนตร์สิ่ง ศักดิ์สิทธิ์ จิตรกรรมคอสเภาขวาร์ราย-ซ้ายดี ย้อนรอยงานแห่ผ้า ชิ้นธาตุและการสวดด้าน
16.00-17.00 น.	<b>ชิม ช้อป แซะ</b> โซนหน้าวัดพระมหาธาตุ และแวะจิบ เครื่องดื่ม “ลาปูชิโน่” ที่มีการสาธิตการทำกาแฟผสมกลิ่นอายขนมพื้นถิ่นหรือขนมลา ณ <b>ร้าน ERGO Coffee</b> โดยมีผู้ประกอบการเล่าเรื่องและ <b>ร้านโกปี โรสเตอร์ Kopi Roaster</b> ร้านขายกาแฟ ที่มีโรงคั่วเอง ผลิตเมล็ดกาแฟเอง อีกมุมหนึ่งของร้านยังมีห้องทำขนม ร้านชั้น2 ยังมีมุมเด่นๆ อย่างเจดีย์วัดพระมหาธาตุจำลอง มาตั้งในร้าน สวยสง่า ถ่ายรูปสวย เป็นจุดเช็คอิน ที่สามารถจิบกาแฟแลพระธาตุ

หมายเหตุ ทุกวันอาทิตย์สุดท้ายของเดือนมีตลาดนัดวัฒนธรรมวัดวัง (ตะวันตก)



## โปรแกรมการท่องเที่ยว 1 วัน (สายไหว้พระขอพร)

08.00-09.00 น.	รับประทานอาหารเช้า ด้วยเมนู ต้มช้ำ ณ <b>ร้านตั้งเกี้ยว แต่เตี้ยม</b> หรือ <b>บะกูดเต้ ข้าวเหนียวเบญรงค์</b> ณ <b>ร้านโกปี</b> สาขาคิวคูตอน หรือสาขาโรบินสันโอเชียน
09.15-10.15 น.	เดินทางถึง <b>วัดพระมหาธาตุวรมหาวิหาร</b> ชมความงามและความศักดิ์สิทธิ์ของพระธาตุไ้เงาจุดเริ่มต้นศาสนาพุทธลัทธิลังกาวงศ์ ในภาคใต้ ตามรอยพระเจ้าตาก พระทรงม้า พระห้ามสมุทร พระสีหุ จตุคามรามเทพ ภาพยนตร์สิ่งศักดิ์สิทธิ์ จิตรกรรมคอสเา ขวร้าย-ซ่ายดี ย้อนรอยงานแห่ผ้าขึ้นธาตุและการสวดตำนาน
10.30-11.00 น.	เดินทางถึง <b>วัดหน้าพระลาน</b> ชมบ่อน้ำศักดิ์สิทธิ์ “ดื่มกินครั้งใด... มีชัยอำนาจ แลแก้พิษอาถรรพ์หรือกลบัตรรคน้ำ” ให้ข้อมูลนำชม โดยผู้ช่วยเจ้าอาวาส
11.15-11.45 น.	เดินทางถึง <b>วัดท้าวโคตร</b> ชมภาพจิตรกรรมพุทธประวัติซึ่งเขียนด้วยสีฝุ่นบนไม้กระดานคอสองโดยเฉพาะตอนมหาภิเนษกรรมณ์ สมัย ร.4 เหมือนตั้งเช่นข้างบันไดประทักษิณคู่องค์พระบรมธาตุเจดีย์วัดพระมหาธาตุฯ (วิหารมหาภิเนษกรรมณ์หรือวิหารพระทรงม้า) กราบสักการะองค์พระใหญ่ (พระสรรเพชญ์มุนี)



12.00-13.00 น.	รับประทานอาหารกลางวัน ณ <b>ร้านขนมจีนป่าแอ็ด</b> หรือ <b>ร้านขนมจีนเมืองคอน</b> พร้อมซื้อผลิตภัณฑ์ประเภทของ รับประทานและของฝากจากชุมชนใกล้เคียง และชมการสาธิต การทำขนมจีนเส้นสด
13.15-13.45 น.	ไหว้พระขอพร ณ <b>ศาลหลักเมือง นครศรีธรรมราช</b>
13.50-14.30 น.	<b>ช้อปปิ้งสินค้าที่ระลึกเมืองนคร</b> อาทิ เครื่องเงิน เครื่องถม ณ <b>ร้านค้าย่านถนนท่าช้าง</b>
14.45-15.15 น.	ถ่ายรูปกับ <b>กำแพงเมืองเก่า</b> ยุคสมัยสมเด็จพระนารายณ์ฯ แห่ง กรุงศรีอยุธยา <b>สวนศรีธรรมโศก</b> พระบรมราชานุสาวรีย์พระเจ้า ศรีธรรมโศกราช (จันทรภานุ) กษัตริย์ผู้แผ่อำนาจบารมี 12 นักษัตร และ <b>สนามหน้าเมือง</b> และรับพุทธศาสนาลังกาวงศ์ เผยแพร่สู่กรุงสุโขทัยที่ประดิษฐานพระบรมรูป รัชกาลที่ 5
15.30-16.00 น.	แวะจับเครื่องดื่ม “ <b>ลาปูชิโน่</b> ” ที่มีการสาธิตการทำกาแฟผสมก ลิ้มอายขนมพื้นถิ่นหรือขนมลา ณ <b>ร้าน ERGO Coffee</b> โดยมี ผู้ประกอบการเล่าเรื่อง และ <b>ร้านโกปี โรสเตอร์ Kopi Roaster</b> ร้านขายกาแฟ ที่มีโรงคั่วเอง ผลิตเมล็ดกาแฟเอง อีกมุมหนึ่งของ ร้านยังมีห้องทำขนม <b>ร้านชั้น2</b> ยังมีมุมเด่นๆ อย่างเจดีย์วัดพระ มหาธาตุจำลอง มาตั้งในร้าน สวยสง่า ถ่ายรูปสวย เป็นจุดเช็คอิน ที่สามารถจับกาแฟแลพระธาตุ

หมายเหตุ ทุกวันอาทิตย์สุดท้ายของเดือนมีตลาดนัดวัฒนธรรมวัดวัง (ตะวันตก)



# แผนที่เส้นทางการท่องเที่ยวเมืองแห่งการเรียนรู้

การพัฒนาเส้นทางการท่องเที่ยวเมืองแห่งการเรียนรู้มรดกทางวัฒนธรรม นครศรีธรรมราช  
ณ อำเภอเมืองนครศรีธรรมราช จังหวัดนครศรีธรรมราช



 ① วัดแจ้งวรวิหาร

 ② วัดประตู่พัฒนาราม

 ③ วัดวังตะวันตก

 ④ วัดจันทาราม

 ⑤ ศาลหลักเมือง

 ⑥ ทอพระอิสริยาภรณ์  
ทอพระนารายณ์

 ⑦ ศาลพระเสื้อเมือง

 ⑧ วัดสวนป่า



# เส้นทางท่องเที่ยวเมืองแห่งการเรียนรู้ มรดกทางวัฒนธรรม



ถนน   
 สายน้ำ 



9 วัดพระมหาธาตุวรมหาวิหาร



10 วัดหน้าพระลาน



11 วัดท้าวโคตร



12 วัดสวนทลวง



13 พิพิธภัณฑ์หนังตะลุง



14 ร้านเครื่องถมเมืองนคร



15 ขนมจีนเส้นสดแม่แอ็ด



## Concept Design

แนวความคิดในการออกแบบมาสคอต (mascot) สัญลักษณ์นำเที่ยว "ห้วยมะโม" ได้แรงบันดาลใจจากห้วยมะโมของจังหวัดนครศรีธรรมราช ในสมัยอาณาจักรตามพรลิงค์ นิยมทำเป็นเงินตราสำหรับแลกเปลี่ยนเปลี่ยนสินค้า ปัจจุบันนี้นิยมนำมาเป็นวัตถุมงคล, เครื่องประดับติดตัว ห้วยมะโมทำจากเม็ดเงินแท้ ผ่านการหล่อหลอม ตอกตราลงน้ำถม ขัดผิว เป็นงานช่างชั้นสูง โดยออกแบบให้มีลักษณะทรงผมเป็นรูปมะโม เรียบง่ายมีใบหน้ายิ้ม น่ารักอย่างเป็นมิตร

@ Nakhon Si Thammarat



ห้วยมะโม  
สื่อถึงของมงคล  
เครื่องรางศักดิ์สิทธิ์

Color tone

โทนสีที่ใช้ สีใช้โทนสีม่วงซึ่งเป็นสีประจำวันนครศรีธรรมราช ให้ความรู้สึก ทรงพลังมหัศจรรย์ มีความน่าค้นหา สื่อถึง ศิลปหัตถกรรมประเภทประณีตศิลป์

- By Karnam Jiravich -



